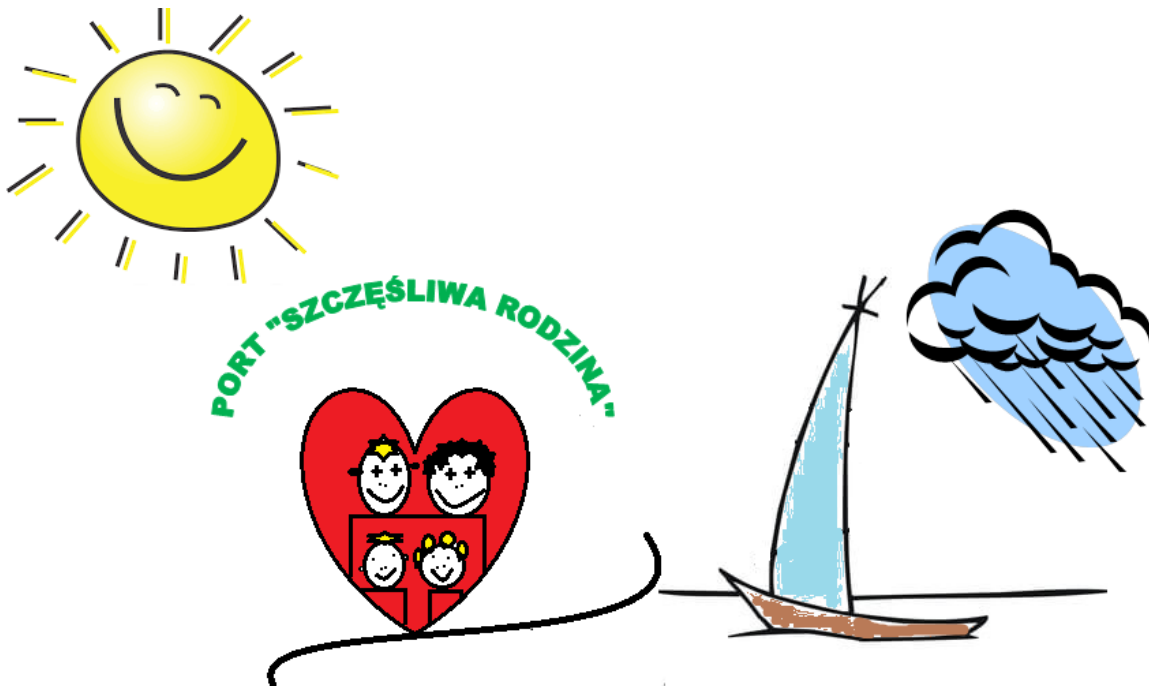


Projekt Port „Szczęśliwa Rodzina” współfinansowany ze środków Europejskiego Funduszu Społecznego
w ramach Regionalnego Programu Operacyjnego Województwa Łódzkiego na lata 2014 – 2020
Oś Priorytetowa 09-IX Włączenie społeczne
Działanie 02-IX.2 Usługi na rzecz osób zagrożonych ubóstwem lub wykluczeniem społecznym
Poddziałanie 01 – IX.2.1 Usługi społeczne i zdrowotne

Załącznik do Zarządzenia Nr 3/2019
Dyrektora MOPS w Łowiczu
z dnia 26.02.2019 r.

REGULAMIN REKRUTACJI I UCZESTNICTWA W PROJEKCIE pn. PORT „SZCZĘŚLIWA RODZINA”

realizowanym przez Miasto Łowicz/
Miejski Ośrodek Pomocy Społecznej w Łowiczu
w okresie od 01.01.2019 r. do 31.12.2021 r.



Projekt Port „Szczęśliwa Rodzina” współfinansowany ze środków Europejskiego Funduszu Społecznego
w ramach Regionalnego Programu Operacyjnego Województwa Łódzkiego na lata 2014 – 2020
Oś Priorytetowa 09-IX Włączenie społeczne
Działanie 02-IX.2 Usługi na rzecz osób zagrożonych ubóstwem lub wykluczeniem społecznym
Poddziałanie 01 – IX.2.1 Usługi społeczne i zdrowotne

§ 1

Informacje ogólne

1. Regulamin określa zasady rekrutacji i uczestnictwa w projekcie pn. Port „Szczęśliwa Rodzina” oraz prawa i obowiązki Uczestników Projektu.
2. Beneficjentem Projektu jest Miasto Łowicz.
3. Projekt Port „Szczęśliwa Rodzina” realizowany jest przez Miejski Ośrodek Pomocy Społecznej w Łowiczu, 99-400 Łowicz ul. Kaliska 6, tel./fax (46) 837 41 55
4. Biuro Projektu znajduje się w siedzibie Miejskiego Ośrodka Pomocy Społecznej w Łowiczu 99-400 Łowicz ul. Kaliska 6, pokój 202. Biuro czynne jest w godzinach pracy MOPS.
5. Okres realizacji Projektu: 01.01.2019 r. – 31.12.2021 r., na podstawie umowy nr RPLD.09.02.01-10-A010/18-00 zawartej w dniu 18.02.2019 r. pomiędzy Województwem Łódzkim, w imieniu którego działa Wojewódzki Urząd Pracy w Łodzi a Miastem Łowicz.
6. Celem głównym Projektu jest wsparcie rodzin z dziećmi z terenu Miasta Łowicza, przeżywających trudności w wypełnianiu funkcji opiekuńczo – wychowawczych.
Cel ten będzie realizowany poprzez cele szczegółowe, do których należą:
 - zapewnienie pomocy socjalnej,
 - podniesienie kompetencji rodzicielskich,
 - pomoc w zapewnieniu prawidłowego rozwoju wzrastających w rodzinach dzieci,
 - kompleksowa praca z rodziną, polegająca na świadczeniu usług asystenta rodziny, poradnictwa specjalistycznego, wsparcia terapeutycznego, organizowaniu grup wsparcia, zwiększeniu dostępu do pracy socjalnej,
 - pomoc w organizacji czasu wolnego – rozwój zainteresowań, zabawa, sport.
7. W ramach Projektu zaplanowano następujące formy wsparcia:
 - Praca z rodziną prowadzona przez asystenta rodziny (łącznie z 25 rodzinami), zgodnie z art. 15 ust. 1 ustawy z dnia 09.06.2011 r. o wspieraniu rodziny i pieczy zastępczej (D. U. z 2018 r., poz. 998 t.j.); wspieranie rodziny prowadzone jest za jej zgodą i aktywnym udziałem, z uwzględnieniem zasobów własnych oraz źródeł wsparcia zewnętrznego;
 - Praca socjalna (łącznie z 25 rodzinami), prowadzona w ramach realizacji kontraktów socjalnych przez pracowników socjalnych w środowiskach, polegająca na organizowaniu pomocy osobom i rodzinom w odzyskiwaniu lub wzmacnianiu zdolności do funkcjonowania w społeczeństwie (poradnictwo w sprawach socjalnych umożliwiających znalezienie i spożytkowanie środków do przezwycięzania trudności w osiągnięciu indywidualnych celów), monitorowaniu poprawy funkcjonowania rodziny, w tym opieki nad dzieckiem, wspieraniu rodziny i asystenta rodziny w dążeniu do poprawy sytuacji dziecka w rodzinie;
 - Coaching rodzicielski, mający na celu: zwiększenie świadomości psychologicznych zasobów rodzica, wzmacnianie oraz wspieranie go w samodzielnym dokonywaniu zamierzonych

Projekt Port „Szczęśliwa Rodzina” współfinansowany ze środków Europejskiego Funduszu Społecznego
w ramach Regionalnego Programu Operacyjnego Województwa Łódzkiego na lata 2014 – 2020
Oś Priorytetowa 09-IX Włączenie społeczne
Działanie 02-IX.2 Usługi na rzecz osób zagrożonych ubóstwem lub wykluczeniem społecznym
Poddziałanie 01 – IX.2.1 Usługi społeczne i zdrowotne

-
- zmian, zbudowanie poczucia satysfakcji z roli rodzica (łącznie dla 25 rodziców); sesje indywidualne prowadzone przez psychologa;
- Zajęcia terapeutyczne grupowe dla rodziców i osób z ich najbliższego otoczenia, mające na celu wzmocnienie kompetencji i umiejętności rodzicielskich i wychowawczych (łącznie dla 25 rodziców i 5 osób z ich najbliższego otoczenia), prowadzone przez terapeutę rodzin podczas wyjazdu terapeutyczno – wypoczynkowego;
 - Indywidualne konsultacje psychologiczne i pedagogiczne dla rodziców i osób z ich najbliższego otoczenia (łącznie dla 25 rodziców i 5 osób z ich najbliższego otoczenia), prowadzone przez psychologa i pedagoga podczas wyjazdu terapeutyczno – wypoczynkowego;
 - Zajęcia terapeutyczne grupowe dla dzieci i młodzieży, rozwijające i wzmacniające ich kompetencje emocjonalno – społeczne (łącznie dla 55 dzieci), prowadzone przez terapeutę dzieci i młodzieży podczas wyjazdu terapeutyczno – wypoczynkowego;
 - Indywidualne konsultacje psychologiczne i pedagogiczne dla dzieci i młodzieży (łącznie dla 55 dzieci), prowadzone przez psychologa i pedagoga podczas wyjazdu terapeutyczno – wypoczynkowego;
 - Zorganizowane formy spędzania czasu wolnego rodziców z dziećmi i osobami z ich najbliższego otoczenia podczas wyjazdu terapeutyczno – wypoczynkowego (łącznie dla 85 osób: 25 rodziców, 55 dzieci i 5 osób z ich najbliższego otoczenia), mające na celu wzmacnianie więzi rodzinnych oraz rozwój zainteresowań; animowanie wspólnego spędzania czasu wolnego dorosłych członków rodziny z dziećmi przez pedagoga i psychologa podczas wyjazdu terapeutyczno – wypoczynkowego;
 - Grupa wsparcia (łącznie dla 25 rodziców i 5 osób z ich najbliższego otoczenia), której celem jest pomoc rodzinie w jej prawidłowym funkcjonowaniu społecznym, pogłębianie i wzmacnianie kompetencji opiekuńczo – wychowawczych w rodzinie, moderowana przez psychologa;
 - Udzielenie pomocy materialnej (łącznie 25 rodzinom) w postaci zasiłków celowych, mające na celu poprawę sytuacji materialno – bytowej rodzin biorących udział w Projekcie.
8. Wsparcie obejmować będzie kompleksowo całą rodzinę, z którą zostanie zawarta umowa na zasadzie kontraktu socjalnego. W imieniu osób niepełnoletnich zgodę na udział w Projekcie wyraża rodzic - Kandydat, składając i podpisując Formularz rekrutacyjny i deklaracji uczestnictwa w Projekcie – stanowiący Załącznik Nr 1 do niniejszego Regulaminu, a po zakwalifikowaniu do udziału w Projekcie Oświadczenie Uczestnika Projektu - stanowiące Załącznik Nr 5 do niniejszego Regulaminu.

§ 2 Definicje

Ilekoć w Regulaminie jest mowa o:

Projekt Port „Szczęśliwa Rodzina” współfinansowany ze środków Europejskiego Funduszu Społecznego
w ramach Regionalnego Programu Operacyjnego Województwa Łódzkiego na lata 2014 – 2020
Oś Priorytetowa 09-IX Włączenie społeczne
Działanie 02-IX.2 Usługi na rzecz osób zagrożonych ubóstwem lub wykluczeniem społecznym
Poddziałanie 01 – IX.2.1 Usługi społeczne i zdrowotne

- a) **Beneficjencie** - należy przez to rozumieć Miasto Łowicz
- b) **Realizatorze Projektu** - należy przez to rozumieć Miejski Ośrodek Pomocy Społecznej w Łowiczu (MOPS)
- c) **Instytucji Pośredniczącej** - należy przez to rozumieć Wojewódzki Urząd Pracy w Łodzi
- d) **Projekcie** - należy przez to rozumieć Projekt Port „Szczęśliwa Rodzina” współfinansowany ze środków Europejskiego Funduszu Społecznego w ramach Regionalnego Programu Operacyjnego Województwa Łódzkiego na lata 2014 – 2020 Oś Priorytetowa 09-IX Włączenie społeczne Działanie 02-IX.2 Usługi na rzecz osób zagrożonych ubóstwem lub wykluczeniem społecznym Poddziałanie 01 – IX.2.1 Usługi społeczne i zdrowotne
- e) **Wspieraniu rodziny przeżywającej trudności w wypełnianiu funkcji opiekuńczo-wychowawczych** - należy przez to rozumieć, zgodnie z art. 2 ustawy o wspieraniu rodziny i systemie pieczy zastępczej z dnia 09.06.2011 r. (D. U. z 2018 r., poz. 998), zespół planowych działań mających na celu przywrócenie rodzinie zdolności do wypełniania tych funkcji
- f) **Osobach/ rodzinach zagrożonych ubóstwem lub wykluczeniem społecznym** - należy przez to rozumieć, zgodnie z wytycznymi Ministra Rozwoju i Finansów w zakresie realizacji przedsięwzięć w obszarze włączenia społecznego i zwalczania ubóstwa z wykorzystaniem środków Europejskiego Funduszu Społecznego i Europejskiego Funduszu Rozwoju Regionalnego na lata 2014-2020 - MR/2014-2020/18(04):
 - osoby lub rodziny korzystające ze świadczeń z pomocy społecznej zgodnie z ustawą z dnia 12 marca 2004 r. o pomocy społecznej lub kwalifikujące się do objęcia wsparciem pomocy społecznej, tj. spełniające co najmniej jedną z przesłanek określonych w art. 7 ustawy z dnia 12 marca 2004 r. o pomocy społecznej;
 - osoby, o których mowa w art. 1 ust. 2 ustawy z dnia 13 czerwca 2003 r. o zatrudnieniu socjalnym;
 - osoby przebywające w pieczy zastępczej lub opuszczające pieczę zastępczą oraz rodziny przeżywające trudności w pełnieniu funkcji opiekuńczo-wychowawczych, o których mowa w ustawie z dnia 9 czerwca 2011 r. o wspieraniu rodziny i systemie pieczy zastępczej;
 - osoby nieletnie, wobec których zastosowano środki zapobiegania i zwalczania demoralizacji i przestępczości zgodnie z ustawą z dnia 26 października 1982 r. o postępowaniu w sprawach nieletnich (Dz. U. z 2016 r. poz. 1654, z późn.zm.);
 - osoby przebywające w młodzieżowych ośrodkach wychowawczych i młodzieżowych ośrodkach socjoterapii, o których mowa w ustawie z dnia 7 września 1991 r. o systemie oświaty (Dz. U. z 2017 r. poz. 2198, z późn.zm.);
 - osoby z niepełnosprawnością – osoby z niepełnosprawnością w rozumieniu Wytycznych w zakresie realizacji zasady równości szans i niedyskryminacji, w tym dostępności dla osób z niepełnosprawnościami oraz zasady równości szans kobiet i mężczyzn w ramach funduszy unijnych na lata 2014-2020 lub uczniowie/dzieci z niepełnosprawnościami w rozumieniu Wytycznych w zakresie realizacji przedsięwzięć z udziałem środków Europejskiego Funduszu Społecznego w obszarze edukacji na lata 2014-2020;

Projekt Port „Szczęśliwa Rodzina” współfinansowany ze środków Europejskiego Funduszu Społecznego
w ramach Regionalnego Programu Operacyjnego Województwa Łódzkiego na lata 2014 – 2020
Oś Priorytetowa 09-IX Włączenie społeczne
Działanie 02-IX.2 Usługi na rzecz osób zagrożonych ubóstwem lub wykluczeniem społecznym
Poddziałanie 01 – IX.2.1 Usługi społeczne i zdrowotne

-
- członkowie gospodarstw domowych sprawujący opiekę nad osobą z niepełnosprawnością, o ile co najmniej jeden z nich nie pracuje ze względu na konieczność sprawowania opieki nad osobą z niepełnosprawnością;
 - osoby niesamodzielne;
 - osoby bezdomne lub dotknięte wykluczeniem z dostępu do mieszkań w rozumieniu Wytycznych w zakresie monitorowania postępu rzeczowego realizacji programów operacyjnych na lata 2014-2020;
 - osoby odbywające kary pozbawienia wolności;
 - osoby korzystające z PO PŻ.
- g) **Otoczeniu osób i rodzin zagrożonych ubóstwem i wykluczeniem społecznym** - należy przez to rozumieć, zgodnie z wytycznymi Ministra Rozwoju i Finansów w zakresie realizacji przedsięwzięć w obszarze włączenia społecznego i zwalczania ubóstwa z wykorzystaniem środków Europejskiego Funduszu Społecznego i Europejskiego Funduszu Rozwoju Regionalnego na lata 2014-2020 - MR/2014-2020/18(04): osoby spokrewnione lub niespokrewnione z osobami zagrożonymi ubóstwem lub wykluczeniem społecznym, wspólnie zamieszkujące i gospodarujące, a także inne osoby z najbliższego środowiska osób zagrożonych ubóstwem lub wykluczeniem społecznym. Za otoczenie osób zagrożonych ubóstwem lub wykluczeniem społecznym można uznać wszystkie osoby, których udział w projekcie jest niezbędny dla skutecznego wsparcia osób zagrożonych ubóstwem lub wykluczeniem społecznym. Do otoczenia osób zagrożonych ubóstwem lub wykluczeniem społecznym mogą należeć m.in. osoby sprawujące rodzinną pieczę zastępczą lub kandydaci do sprawowania rodzinnej pieczy zastępczej, osoby prowadzące rodzinne domy dziecka i dyrektorzy placówek opiekuńczo - wychowawczych typu rodzinnego.
- h) **Osobie samotnie wychowującej dzieci (samotne rodzicielstwo)** - należy przez to rozumieć, na podstawie art. 6 ust. 5 ustawy o podatku dochodowym od osób fizycznych (tekst j. Dz.U. z 2000 r. Nr 22, poz. 270 z późn. zm.), jednego z rodziców, jeżeli osoba ta jest panną, kawalerem, wdową, wdowcem, rozwódką, rozwodnikiem albo osobą w stosunku, do której orzeczono separację w rozumieniu odrębnych przepisów. Za osobę samotnie wychowującą dzieci uważa się również osobę pozostającą w związku małżeńskim, jeżeli jej mąż został pozbawiony praw rodzicielskich lub odbywa karę pozbawienia wolności
- i) **Komisji Rekrutacyjnej** - należy przez to rozumieć zespół osób bezpośrednio związanych z realizacją Projektu, podejmujących decyzję o zakwalifikowaniu kandydatów do udziału w Projekcie
- j) **Procesie rekrutacyjnym** - należy przez to rozumieć prowadzone postępowanie w sprawie przyjęcia określonej osoby, spełniającej określone w Regulaminie warunki, do udziału w Projekcie
- k) **Kandydacie** - należy przez to rozumieć osobę dorosłą (płci męskiej lub żeńskiej) lub dziecko – osobę niepełnoletnią (płci męskiej lub żeńskiej), która ubiega się o uczestnictwo w Projekcie

Projekt Port „Szczęśliwa Rodzina” współfinansowany ze środków Europejskiego Funduszu Społecznego
w ramach Regionalnego Programu Operacyjnego Województwa Łódzkiego na lata 2014 – 2020
Oś Priorytetowa 09-IX Włączenie społeczne
Działanie 02-IX.2 Usługi na rzecz osób zagrożonych ubóstwem lub wykluczeniem społecznym
Poddziałanie 01 – IX.2.1 Usługi społeczne i zdrowotne

- l) **Uczestniku Projektu** - należy przez to rozumieć osobę dorosłą (płci męskiej lub żeńskiej) lub dziecko (płci męskiej lub żeńskiej), która została zakwalifikowana do udziału w Projekcie, wybrana zgodnie z zasadami w przyjętym Regulaminie
- m) **Dokumentach rekrutacyjnych** - należy przez to rozumieć komplet dokumentów, które należy złożyć w Biurze Projektu w wyznaczonych terminach rekrutacji
- n) **Dniu rozpoczęcia udziału w Projekcie** - należy przez to rozumieć dzień przystąpienia do pierwszej formy wsparcia lub dzień podpisania kontraktu socjalnego w ramach Projektu
- o) **Kontrakcie socjalnym (KS)** - należy przez to rozumieć pisemną umowę pomiędzy Uczestnikiem Projektu a pracownikiem socjalnym, mającą na celu określenie sposobu współdziałania w rozwiązywaniu problemów Uczestnika i jego rodziny w związku z trudną sytuacją życiową
- p) **UE** - należy przez to rozumieć Unię Europejską
- q) **EFS** – należy przez to rozumieć Europejski Fundusz Społeczny
- r) **RPO Wł** - należy przez to rozumieć Regionalny Program Operacyjny Województwa Łódzkiego na lata 2014 – 2020
- s) **PO PŻ** - należy przez to rozumieć Program Operacyjny Pomoc Żywnościowa

§ 3

Warunki i zasady uczestnictwa w Projekcie

1. Uczestnikami Projektu mogą być wyłącznie mieszkańcy Gminy Miasto Łowicz, zgłaszający chęć udziału w Projekcie oraz spełniający warunki uczestnictwa w Projekcie, określone w § 3 ust. 2, 4, 5, 6 i 7 niniejszego Regulaminu.
2. W ramach Projektu wsparciem objęte zostaną następujące grupy docelowe:
 - osoby/ rodziny zagrożone ubóstwem lub wykluczeniem społecznym (łącznie 25 rodzin z dziećmi, w tym: 6 rodzin, w których występuje niepełnosprawność; łącznie 80 osób w rodzinach, w tym: 25 rodziców i 55 dzieci oraz 60 kobiet i 20 mężczyzn)
 - otoczenie osób i rodzin zagrożonych ubóstwem i wykluczeniem społecznym, dla którego planowane działania są niezbędne dla skutecznego wsparcia osób zagrożonych ubóstwem lub wykluczeniem społecznym (łącznie 5 osób z otoczenia osób i rodzin zagrożonych ubóstwem i wykluczeniem społecznym, tj. osób spokrewnionych lub niespokrewnionych, wspólnie zamieszkujących i gospodarujących z osobami i rodzinami zagrożonymi ubóstwem i wykluczeniem społecznym, w tym: 2 kobiety i 3 mężczyzn)
3. Udział Uczestników Projektu w poszczególnych latach:
 - 2019 r. – 10 rodziców, 22 dzieci, 2 osoby z najbliższego otoczenia osób i rodzin zagrożonych ubóstwem i wykluczeniem społecznym,
 - 2020 r. – 10 rodziców, 22 dzieci, 2 osoby z najbliższego otoczenia osób i rodzin zagrożonych ubóstwem i wykluczeniem społecznym,

Projekt Port „Szczęśliwa Rodzina” współfinansowany ze środków Europejskiego Funduszu Społecznego
w ramach Regionalnego Programu Operacyjnego Województwa Łódzkiego na lata 2014 – 2020
Oś Priorytetowa 09-IX Włączenie społeczne
Działanie 02-IX.2 Usługi na rzecz osób zagrożonych ubóstwem lub wykluczeniem społecznym
Poddziałanie 01 – IX.2.1 Usługi społeczne i zdrowotne

- 2021 r. – 5 rodziców, 11 dzieci, 1 osoba z najbliższego otoczenia osób i rodzin zagrożonych ubóstwem i wykluczeniem społecznym.
4. Osoby mające wziąć udział w Projekcie są zagrożone wykluczeniem społecznym, z co najmniej jednego z powodów, określonych w art. 7 ustawy z dnia 12 marca 2004 r. o pomocy społecznej (Dz.U. z 2018r. poz. 1508), tj. z powodu:
- ubóstwa,
 - sieroctwa,
 - bezdomności,
 - bezrobocia,
 - niepełnosprawności,
 - długotrwałej lub ciężkiej choroby,
 - przemocy w rodzinie,
 - potrzeby ochrony ofiar handlu ludźmi,
 - potrzeby ochrony macierzyństwa lub wielodzietności,
 - bezradności w sprawach opiekuńczo-wychowawczych i prowadzenia gospodarstwa domowego, zwłaszcza w rodzinach niepełnych lub wielodzietnych,
 - trudności w integracji cudzoziemców, którzy uzyskali w Rzeczypospolitej Polskiej status uchodźcy, ochronę uzupełniającą lub zezwolenie na pobyt czasowy udzielone w związku z okolicznością, o której mowa w art. 159 ust. 1 pkt 1lit. c lub d ustawy z dnia 12 grudnia 2013 r. o cudzoziemcach,
 - trudności w przystosowaniu do życia po zwolnieniu z zakładu karnego,
 - alkoholizmu lub narkomanii,
 - zdarzenia losowego i sytuacji kryzysowej,
 - klęski żywiołowej lub ekologicznej.
5. Uczestnicy Projektu deklarują współpracę z pracownikiem socjalnym i asystentem rodziny w rozwiązaniu trudnej sytuacji życiowej, zwłaszcza opiekuńczo – wychowawczej w swojej rodzinie, w ramach działań podejmowanych w trakcie realizacji Projektu, mających za zadanie osiągnięcie założonych w Projekcie celów oraz poprzez realizację kontraktów socjalnych .
6. Uczestnicy Projektu zobowiązują się do udziału we wszystkich formach wspierania rodziny, założonych do realizacji w Projekcie.
7. Uczestnicy Projektu nie mogą korzystać z tego samego typu wsparcia w innych działaniach i priorytetach w ramach Regionalnego Programu Operacyjnego Województwa Łódzkiego na lata 2014 – 2020 w okresie realizacji Projektu.
8. Udział Uczestników w Projekcie jest bezpłatny.
9. Za dzień rozpoczęcia udziału w Projekcie przyjmuje się datę przystąpienia Uczestnika do pierwszej formy wsparcia lub dzień podpisania kontraktu socjalnego w ramach Projektu.
10. Zakończenie udziału w Projekcie oznacza: zakończenie przez daną osobę/ rodzinę udziału w formach wsparcia dla niej przewidzianych.

Projekt Port „Szczęśliwa Rodzina” współfinansowany ze środków Europejskiego Funduszu Społecznego
w ramach Regionalnego Programu Operacyjnego Województwa Łódzkiego na lata 2014 – 2020
Oś Priorytetowa 09-IX Włączenie społeczne
Działanie 02-IX.2 Usługi na rzecz osób zagrożonych ubóstwem lub wykluczeniem społecznym
Poddziałanie 01 – IX.2.1 Usługi społeczne i zdrowotne

11. Przypadki inne niż określone w § 3 ust. 10 niniejszego Regulaminu są równoznaczne z przerwaniem udziału w Projekcie.
12. Zasady rezygnacji lub wykluczenia z uczestnictwa w Projekcie reguluje § 6 niniejszego Regulaminu.

§ 4

Zasady rekrutacji i kwalifikacji Uczestników

1. W celu wyboru Uczestników Projektu powołana zostanie Komisja Rekrutacyjna, w skład której wejdą: Kierownik Projektu, Koordynator Projektu, koordynator Zespołu ds. Asysty Rodzinnej w MOPS w Łowiczu, pracownicy socjalni biorący udział w rekrutacji Uczestników Projektu w poszczególnych latach.
2. Rekrutacja odbywać się będzie według zasady bezstronności, przejrzystości oraz w oparciu o zasady: równości szans kobiet i mężczyzn oraz dostępności dla osób z niepełnosprawnościami, zgodnie z diagnozą grupy docelowej zawartej we wniosku o dofinansowanie Projektu.
3. Za poprawność naboru Uczestników do projektu, przestrzeganie zasad równości szans i niedyskryminacji, a także równości szans kobiet i mężczyzn, zgodnie z Wytycznymi w zakresie realizacji zasady równości szans i niedyskryminacji, odpowiedzialny jest koordynator Zespołu ds. Asysty Rodzinnej w MOPS w Łowiczu.
4. Nadzór nad przebiegiem rekrutacji obejmuje dyrektor MOPS w Łowiczu.
5. Rekrutacja prowadzona będzie przez pracowników socjalnych, stanowiących personel Projektu w danym roku realizacji Projektu, w miesiącach styczeń - marzec w każdym roku realizacji Projektu poprzez nawiązanie osobistych kontaktów z potencjalnymi odbiorcami Projektu – osobami/ rodzinami, które z posiadanych przez MOPS informacji są lub mogą być zagrożone ubóstwem lub wykluczeniem społecznym, a także z osobami z najbliższego otoczenia ww. osób/ rodzin.
6. Do Projektu mogą zgłaszać się osoby, które powziły informację o możliwości udziału w Projekcie z innych źródeł niż w ramach rekrutacji prowadzonej przez pracowników socjalnych, stanowiących personel Projektu w danym roku realizacji Projektu, o której mowa w § 4 ust. 5 niniejszego Regulaminu.
7. Pracownicy socjalni, stanowiący personel Projektu w danym roku realizacji Projektu, będą prezentować założenia Projektu w środowiskach rodzinnych oraz propagować możliwość uczestnictwa w Projekcie podczas codziennie wykonywanej pracy.
8. Osoby zainteresowane udziałem w Projekcie, przed złożeniem dokumentacji zgłoszeniowej, mają obowiązek zapoznać się z całością tekstu niniejszego Regulaminu.
9. Dokumentacja zgłoszeniowa dostępna będzie w Biurze Projektu oraz w siedzibie MOPS w Łowiczu u pracowników socjalnych, stanowiących personel Projektu w danym roku realizacji Projektu.
10. Kompletną dokumentację zgłoszeniową osoby zainteresowane będą mogły składać w Biurze Projektu osobiście albo przysyłać pocztą tradycyjną lub elektroniczną do dnia 15.03. każdego

Projekt Port „Szczęśliwa Rodzina” współfinansowany ze środków Europejskiego Funduszu Społecznego w ramach Regionalnego Programu Operacyjnego Województwa Łódzkiego na lata 2014 – 2020
Oś Priorytetowa 09-IX Włączenie społeczne
Działanie 02-IX.2 Usługi na rzecz osób zagrożonych ubóstwem lub wykluczeniem społecznym
Poddziałanie 01 – IX.2.1 Usługi społeczne i zdrowotne

- roku rekrutacji dla naboru prowadzonego odpowiednio w danym roku kalendarzowym, tj.: 2019, 2020, 2021. Jeżeli 15.03. wypada w dzień wolny od pracy, to ww. termin upływa pierwszego dnia roboczego po 15.03. Dokumenty muszą być wypełnione czytelnie, opatrzone datą i podpisem Kandydata. W przypadku Kandydata niepełnoletniego (dziecka w rodzinie) podpis składa rodzic – Kandydat (osoba zagrożona ubóstwem lub wykluczeniem społecznym).
11. Dokumentację zgłoszeniową stanowi Formularz rekrutacyjny i deklaracji uczestnictwa w Projekcie – Załącznik Nr 1 do niniejszego Regulaminu.
 12. Złożone dokumenty będą weryfikowane pod względem formalnym (Kandydaci będą niezwłocznie informowani o ewentualnej konieczności poprawienia lub uzupełnienia dokumentów).
 13. Na podstawie dokumentacji zgłoszeniowej, pracownicy socjalni, stanowiący personel Projektu w danym roku realizacji Projektu, przeprowadzą w terminie do 5 dni roboczych po 15.03. każdego roku rekrutacji dla naboru prowadzonego odpowiednio w danym roku kalendarzowym, tj.: 2019, 2020, 2021 w miejscu zamieszkania Kandydatów (osób zagrożonych ubóstwem lub wykluczeniem społecznym) rodzinne wywiady środowiskowe (część I). Wywiad środowiskowy zawiera informacje na temat danych osobowych, sytuacji rodzinnej, zdrowotnej, materialnej, mieszkaniowej. Ponadto źródłem weryfikacji informacji uzyskanych przez pracowników socjalnych w trakcie wywiadu środowiskowego będą dokumenty, np.: zaświadczenia, oświadczenia, orzeczenia, decyzje, postanowienia, wyroki sądowe, dokumenty potwierdzające stan zdrowia oraz inne istotne dla przedstawienia sytuacji życiowej ww.
 14. W ramach przeprowadzonego rodzinnego wywiadu środowiskowego, pracownik socjalny dokona analizy i oceny sytuacji danej osoby/ rodziny i sformułuje wnioski z nich wynikające, a także weryfikacji potencjalnego Uczestnika Projektu pod względem spełniania kryterium przynależności do grupy docelowej:
 - Grupa główna I - osoby/ rodziny zagrożone ubóstwem lub wykluczeniem społecznym (kryterium TAK – NIE)
 - Grupa główna II - otoczenie osób i rodzin zagrożonych ubóstwem i wykluczeniem społecznym, dla którego planowane działania są niezbędne dla skutecznego wsparcia osób zagrożonych ubóstwem lub wykluczeniem społecznym (kryterium TAK – NIE)
 15. Po spełnieniu kryteriów związanych ze specyfiką grupy docelowej, Komisja Rekrutacyjna będzie następnie rozpatrywała kandydatury do udziału w Projekcie, biorąc pod uwagę dodatkowe kryteria naboru (kryteria premiujące uczestnictwo w Projekcie), przyznając odpowiednio punkty, j.n.
 16. Kryteria premiujące uczestnictwo w Projekcie:
 - a) doświadczenie wykluczenia społecznego, zgodnie z art. 7 ustawy z dnia 12 marca 2004 r. o pomocy społecznej (Dz.U. z 2018r. poz. 1508):
 - ubóstwa – 1 pkt
 - sieroctwa – 1 pkt

Projekt Port „Szczęśliwa Rodzina” współfinansowany ze środków Europejskiego Funduszu Społecznego
w ramach Regionalnego Programu Operacyjnego Województwa Łódzkiego na lata 2014 – 2020
Oś Priorytetowa 09-IX Włączenie społeczne
Działanie 02-IX.2 Usługi na rzecz osób zagrożonych ubóstwem lub wykluczeniem społecznym
Poddziałanie 01 – IX.2.1 Usługi społeczne i zdrowotne

- bezdomności – 1 pkt
 - bezrobocia – 1 pkt
 - niepełnosprawności – 1 pkt
 - długotrwałej lub ciężkiej choroby – 1 pkt
 - przemocy w rodzinie – 1 pkt
 - potrzeby ochrony ofiar handlu ludźmi – 1 pkt
 - potrzeby ochrony macierzyństwa lub wielodzietności – 1 pkt
 - bezradności w sprawach opiekuńczo-wychowawczych i prowadzenia gospodarstwa domowego, zwłaszcza w rodzinach niepełnych lub wielodzietnych – 1 pkt
 - trudności w integracji cudzoziemców, którzy uzyskali w Rzeczypospolitej Polskiej status uchodźcy, ochronę uzupełniającą lub zezwolenie na pobyt czasowy udzielone w związku z okolicznością, o której mowa w art. 159 ust. 1 pkt 1 lit. c lub d ustawy z dnia 12 grudnia 2013 r. o cudzoziemcach – 1 pkt
 - trudności w przystosowaniu do życia po zwolnieniu z zakładu karnego – 1 pkt
 - alkoholizmu lub narkomanii – 1 pkt
 - zdarzenia losowego i sytuacji kryzysowej – 1 pkt
 - klęski żywiołowej lub ekologicznej – 1 pkt
- b) występowanie niepełnosprawności w rodzinie:
- niepełnosprawność dziecka – 1 pkt
 - stopień lekki – 1 pkt
 - stopień umiarkowany – 2 pkt
 - stopień znaczny – 3 pkt
 - niepełnosprawność sprzężona – 4 pkt
- c) samotny rodzic – 1 pkt
- d) korzystanie ze wsparcia w ramach PO PŻ, a zakres tego wsparcia nie powiela działań, które dana osoba otrzymała lub otrzymuje z PO PŻ w ramach działań towarzyszących – 1 pkt
- e) objęcie osoby/ rodziny kuratelą sądową – 1 pkt
- f) prowadzona w rodzinie procedura „Niebieskie Karty” – 1 pkt
17. Po dokonaniu rekrutacji uczestników do Projektu, Komisja Rekrutacyjna sporządzi listę główną osób/ rodzin, które zakwalifikowały się do udziału w Projekcie oraz listę rezerwową. Wyniki rekrutacji będą dostępne w Biurze Projektu oraz przekazane do wiadomości osobom ubiegającym się o udział w Projekcie.
18. W przypadku osiągnięcia identycznej liczby punktów, o miejscu na liście rankingowej będzie decydować sytuacja materialna rodziny – w pierwszej kolejności do uczestnictwa będą kwalifikowane rodziny o niższych dochodach.
19. Na listę rezerwową będzie wpisany Kandydat, który w wyniku rekrutacji uzyska najniższą liczbę punktów i ze względu na wyczerpanie się limitu miejsc nie zostanie przyjęty do Projektu.

Projekt Port „Szczęśliwa Rodzina” współfinansowany ze środków Europejskiego Funduszu Społecznego
w ramach Regionalnego Programu Operacyjnego Województwa Łódzkiego na lata 2014 – 2020
Oś Priorytetowa 09-IX Włączenie społeczne
Działanie 02-IX.2 Usługi na rzecz osób zagrożonych ubóstwem lub wykluczeniem społecznym
Poddziałanie 01 – IX.2.1 Usługi społeczne i zdrowotne

20. Lista rezerwowa będzie obowiązywała do momentu przystąpienia do pierwszej formy wsparcia wszystkich zakwalifikowanych do udziału w Projekcie Uczestników z listy głównej.
21. Osoby z listy rezerwowej zostaną włączone do uczestnictwa w Projekcie w przypadku rezygnacji, wykluczenia lub niespełnienia warunków przez osoby wcześniej zakwalifikowane.
22. W przypadku nie stawienia się osoby zakwalifikowanej do udziału w Projekcie do pracownika socjalnego w uzgodnionym terminie, w celu podpisania kontraktu socjalnego oraz złożenia innych wymaganych dokumentów, zostanie ona skreślona z listy Uczestników Projektu, a na jej miejsce zostanie wpisana osoba z listy rezerwowej.
23. Po zakwalifikowaniu Uczestników do Projektu zostaną podpisane kontrakty socjalne oraz pozostałe dokumenty wymagane przy realizacji Projektu, co kończy proces rekrutacji.
24. Decyzje Komisji Rekrutacyjnej o zakwalifikowaniu do udziału w Projekcie są ostateczne i nie przysługuje od nich odwołanie.

§ 5

Uprawnienia i obowiązki Uczestników Projektu

1. Każdy Uczestnik Projektu ma prawo do:
 - nieodpłatnego udziału w Projekcie, w zaplanowanych dla poszczególnych grup uczestników formach wsparcia, o których mowa w § 1 ust. 7 niniejszego Regulaminu;
 - otrzymania szerokiej i wyczerpującej wiedzy dotyczącej Projektu;
 - zgłaszania uwag i oceny realizowanych form wsparcia;
 - korzystania z materiałów szkoleniowych, jeśli zostały przewidziane dla danej formy wsparcia;
 - poczęstunku w trakcie zajęć warsztatowych/ szkoleniowych w trakcie przerwy, jeśli został przewidziany dla danej formy wsparcia;
 - ubezpieczenia NNW w trakcie realizacji 10-dniowego wyjazdu terapeutyczno - wypoczynkowego;
 - rezygnacji z udziału w Projekcie z ważnych powodów osobistych lub zawodowych, niemożliwych do przewidzenia w chwili przystąpienia do Projektu, potwierdzonych okolicznościami lub dokumentami uzasadniającymi niemożność udziału w Projekcie.
2. Uczestnik Projektu zobowiązany jest do:
 - udostępnienia danych osobowych oraz informacji niezbędnych do pełnej realizacji Projektu;
 - zachowania poufności i ochrony danych osobowych innych Uczestników Projektu;
 - systematycznego i aktywnego uczestnictwa we wszystkich formach wsparcia, zaplanowanych dla poszczególnych grup uczestników formach wsparcia, o których mowa w § 1 ust. 7 niniejszego Regulaminu;
 - niezwłocznego informowania Koordynatora Projektu, asystenta rodziny lub pracownika socjalnego, współpracujących z rodziną, o przeszkodach uniemożliwiających udział

Projekt Port „Szczęśliwa Rodzina” współfinansowany ze środków Europejskiego Funduszu Społecznego
w ramach Regionalnego Programu Operacyjnego Województwa Łódzkiego na lata 2014 – 2020
Oś Priorytetowa 09-IX Włączenie społeczne
Działanie 02-IX.2 Usługi na rzecz osób zagrożonych ubóstwem lub wykluczeniem społecznym
Poddziałanie 01 – IX.2.1 Usługi społeczne i zdrowotne

w zajęciach/ warsztatach/ szkoleniach/ spotkaniach w ramach zaplanowanych form wsparcia oraz o rezygnacji z udziału w Projekcie (w tym przypadku w formie pisemnej - oświadczenia);

- pisemnego usprawiedliwiania wszystkich nieobecności u Koordynatora Projektu lub pracownika socjalnego;
- podpisywania list obecności w ramach realizacji tych form wsparcia, na których dokumenty takie są obligatoryjne (w przypadku nieletnich dzieci udział w formach wsparcia przewidzianych w Projekcie dla dzieci i młodzieży na listach obecności potwierdza swoim podpisem rodzic);
- udziału w badaniach ewaluacyjnych i monitorujących prowadzonych przez Realizatora Projektu, a w szczególności do wypełniania ankiet i kwestionariuszy niezbędnych do realizacji Projektu;
- poddania się czynnościom kontrolnym przez uprawnione podmioty w zakresie i miejscu obejmującym korzystanie z form wsparcia realizowanych w ramach Projektu;
- przestrzegania zasad niniejszego Regulaminu;
- przestrzegania regulaminów innych podmiotów oraz zasad współżycia społecznego, obowiązujących w miejscu realizacji wsparcia;
- dbałości o estetykę i czystość oraz wyposażenie pomieszczeń, które będą wykorzystywane dla realizacji Projektu.

§ 6

Zasady rezygnacji lub wykluczenia z uczestnictwa w Projekcie

1. W przypadku podjęcia przez osobę zakwalifikowaną do udziału w Projekcie decyzji o rezygnacji z uczestniczenia w Projekcie przed przystąpieniem do pierwszej formy wsparcia lub przed dniem podpisania kontraktu socjalnego w ramach Projektu, Uczestnik zobowiązany jest niezwłocznie poinformować na piśmie o tym fakcie Koordynatora Projektu.
2. Rezygnacja z uczestnictwa w Projekcie w trakcie jego realizacji jest możliwa tylko w przypadku wystąpienia ważnych okoliczności, które uniemożliwiają dalszy udział w Projekcie.
3. Rezygnacja z udziału w Projekcie musi mieć formę pisemnego oświadczenia i zawierać powód rezygnacji. Oświadczenie należy dostarczyć w ciągu 7 dni od zaistnienia okoliczności do Biura Projektu.
4. Uczestnik Projektu zostaje wykluczony z udziału w Projekcie w przypadku:
 - naruszenia postanowień niniejszego Regulaminu;
 - naruszenia regulaminów innych podmiotów oraz zasad współżycia społecznego, obowiązujących w miejscu realizacji wsparcia;
 - nieprzestrzegania zasad uczestnictwa oraz niedotrzymywania postanowień zawartych w kontrakcie socjalnym;

Projekt Port „Szczęśliwa Rodzina” współfinansowany ze środków Europejskiego Funduszu Społecznego
w ramach Regionalnego Programu Operacyjnego Województwa Łódzkiego na lata 2014 – 2020
Oś Priorytetowa 09-IX Włączenie społeczne
Działanie 02-IX.2 Usługi na rzecz osób zagrożonych ubóstwem lub wykluczeniem społecznym
Poddziałanie 01 – IX.2.1 Usługi społeczne i zdrowotne

- braku współdziałania z pracownikiem socjalnym lub/i asystentem rodziny w rozwiązywaniu trudnej sytuacji życiowej w ramach udzielanego wsparcia, zgodnego z obranymi celami.
5. Każdy przypadek wymieniony w § 6 ust. 4 niniejszego Regulaminu rozpatrywany jest indywidualnie.
 6. Decyzję o wykluczeniu z uczestnictwa w Projekcie (skreśleniu z listy Uczestników Projektu) podejmuje Kierownik Projektu w porozumieniu z Koordynatorem Projektu, pracownikiem socjalnym i asystentem rodziny, współpracującymi z Uczestnikiem Projektu w ramach udzielanego wsparcia.

§ 7

Postanowienia końcowe

1. Regulamin wchodzi w życie z dniem podpisania i obowiązuje przez czas trwania Projektu.
2. Regulamin dostępny jest w Biurze Projektu, w siedzibie MOPS w Łowiczu.
3. Regulamin zostanie udostępniony również na stronie internetowej MOPS w Łowiczu <http://mops.lowicz.pl/po-wl/>.
4. Realizator Projektu zastrzega sobie możliwość zmiany Regulaminu w czasie trwania Projektu oraz wyłącznej interpretacji jego zapisów.
5. Niniejszy Regulamin może ulec zmianie w przypadku, gdy będzie to konieczne z uwagi na zmianę przepisów prawa lub warunków umowy o dofinansowanie do Projektu, a także pisemnego zalecenia Instytucji Pośredniczącej oraz wprowadzenia określonych zmian ze strony organów lub instytucji uprawnionych do dokonania oceny i kontroli realizacji Projektu.
6. W przypadku dokonania zmiany Regulaminu Realizator Projektu zobowiązany jest do niezwłocznego poinformowania o tym fakcie Uczestników Projektu.
7. Realizator Projektu zastrzega sobie prawo do zaprzestania realizacji Projektu w razie rozwiązania umowy o dofinansowanie z Instytucją Pośredniczącą.
8. Każdy Uczestnik Projektu potwierdza pisemnie zapoznanie się z niniejszym Regulaminem na Formularzu rekrutacyjnym i deklaracji uczestnictwa w Projekcie – Załącznik Nr 1 do niniejszego Regulaminu.
9. W kwestiach nieunormowanych w niniejszym Regulaminie ostateczną decyzję podejmuje Kierownik Projektu, od decyzji którego nie przysługuje odwołanie.

Integralne części niniejszego Regulaminu stanowią następujące dokumenty:

- a) Załącznik nr 1 – Formularz rekrutacyjny i deklaracja uczestnictwa w Projekcie Port „Szczęśliwa Rodzina”
- b) Załącznik nr 2 – Rodzinny wywiad środowiskowy wraz z oświadczeniami:
 - Oświadczenie o stanie majątkowym - Załącznik Nr 2A,

Projekt Port „Szczęśliwa Rodzina” współfinansowany ze środków Europejskiego Funduszu Społecznego
w ramach Regionalnego Programu Operacyjnego Województwa Łódzkiego na lata 2014 – 2020
Oś Priorytetowa 09-IX Włączenie społeczne
Działanie 02-IX.2 Usługi na rzecz osób zagrożonych ubóstwem lub wykluczeniem społecznym
Poddziałanie 01 – IX.2.1 Usługi społeczne i zdrowotne

- Oświadczenie złożone na wniosek strony (art. 75 § 2 KPA) - Załącznik Nr 2B,
- Oświadczenie (art. 8 ust. 11 i 12 ustawy z dnia 12.03.2004 r. o pomocy społecznej)
- Załącznik Nr 2C
- c) Załącznik Nr 3 – Końcowa ocena rekrutacyjna Kandydata do udziału w Projekcie Port „Szczęśliwa Rodzina”
- d) Załącznik Nr 4 – Protokół z posiedzenia Komisji Rekrutacyjnej
- e) Załącznik Nr 5 – Oświadczenie Uczestnika Projektu
- f) Załącznik Nr 6 – Oświadczenie Uczestnika Projektu o wyrażeniu zgody na wykorzystanie wizerunku
- g) Załącznik Nr 7 – Oświadczenie Uczestnika Projektu dotyczące wsparcia tożsamego